



YMPÄRISTÖMINISTERIÖ
MILJÖMINISTERIET
MINISTRY OF THE ENVIRONMENT

Suostrategian lähtökohdat, keskeiset tavoitteet ja merkitys soidenkäytössä (ympäristöhallinnon kannalta)

Suoseura 23.3.2011
Pekka Salminen
Ympäristöministeriö

Suostrategian valmistelun lähtökohdat

- Soiden ja turvemaiden käyttö (Veikko Marttila 16.2.2011)

Soiden ja turvemaiden pinta-ala 9,3 miljoonaa hehtaaria
- noin 29 % Suomen maapinta-alasta

	Pinta-ala
Metsätaloutta varten ojitettu	5,5 - 5,7milj. ha
Metsätaloukskäytössä ojitettua suometsää	4,8 milj. ha
Metsätaloukskäytössä ojittamatonta suometsää	0,6 milj. ha
Metsätaloudellisesti kannattamattomia ojitettuja suometsiä	0,83 milj. ha
Suojelualueita	1,2 milj. ha
Raivattuja turvepeltoja*	0,7-1 milj. ha
Turvemaita nykyisin viljelykäytössä	0,3 milj. ha
Turvetuotannossa ja kunnostuksessa	0,07 milj. ha

*osa nyt multa- tai kivennäismaata, osa ei enää maatalouskäytössä.

HUOM! Taulukossa ilmoitetun lisäksi muuta ojittamatonta suota yhteensä 3,5 milj. ha



Strategian keskeinen linjaus:

- **Suoluontoa merkittävästi muuttava käyttö kohdennetaan ojitetuille tai luonnontilaltaan muuten merkittävästi muuttuneille soille ja turvemaille.**
- Strategiaassa esitetään keinoja soita muuttavan käytön kohdentamiseksi ja eri käyttötarpeiden yhteensovittamiseksi.

● Strategian tärkeimmät toimintalinjaukset ● ympäristöhallinnon kannalta

- Parannetaan soidensuojelualueiden tilaa ja suojelualueverkon edustavuutta.
- Tehostetaan lakisääteistä luontotyyppisuojelua soilla.
- Turvataan suoluonnon monimuotoisuutta ja ennallistetaan soita suojelualueverkon ulkopuolella.

- Pidetään soiden ja turvemaiden käytön haitat ympäristölle mahdollisimman vähäisinä.

- Otetaan käyttöön 1.2.2011 alkaen alueelliseen tilanteeseen suhteutettu luonnontilaisuusasteikko (yleinen luontoarvoluokittelu) soiden käytön kohdentamiseksi strategian tavoitteiden mukaisesti.

- Edistetään maakuntakaavoituksen ohjausvaikutusta soiden käytön suunnittelussa ja suojelussa sekä mm. siten, että kaavoituksessa luonnontilaisuusasteikon soveltaminen laadukkaan esiselvitystyön kanssa parantaa ympäristölupamenettelyn ennakoitavuutta ja ristiriidattomuutta (lisäksi YM:n ohje *Turvetuotantoalueet maakuntakaavoituksessa* annetaan 2011).

- Turvataan yksityiskohtaisessa kaavoituksessa erityisesti soiden paikallisia monikäyttöarvoja ja -mahdollisuuksia.

● Soidensuojelualueverkon tila ja edustavuus 1/3

● Parannetaan nykyisten suojelualueiden tilaa (tärkeimpiä linjauksia ja toimenpide-ehdotuksia)

- Ennallistetaan suojelualueilla olevia soita niiden vesitalouden parantamiseksi.
- Selvitetään suojelualueiden rajausten korjaustarpeet soiden vesitalouden parantamiseksi.
- Laajennetaan tarvittaessa suojelualueita tai turvataan muuten suojelualueilla olevien soiden vesitalous vapaaehtoisuuteen perustuvoin keinoin.
- Selvitetään vuoden 2012 loppuun mennessä ne kohteet, joissa suojelualueen ulkopuolella oleva ojitus vaikuttaa merkittävästi suojelualueen suojeluarvoihin.
- Valtionmailla tarvittavat toimenpiteet aloitetaan jo tehtyjen selvitysten pohjalta vuonna 2011. Toimenpiteistä sovitaan tapauskohtaisesti Metsähallituksessa.

Soidensuojelualueverkon tila ja edustavuus 2/3

Lisätään suoluonnon suojelua ja ennallistamista

- Laaditaan pitkän aikavälin suoluonnon suojelun ja ennallistamisen ohjelma vuoden 2013 loppuun mennessä.
- Tehostetaan METSO-ohjelman toimia korprien ja muiden puustoisten soiden suojelussa. Laajennetaan Metso-mallin mukaisia vapaaehtoisia suojelukeinoja myös avosoiden ja sukokonaisuuksien suojeleluun.
- Ohjelma laaditaan keskeisiltä osin luonnonsuojelulain 7-9 §:n nojalla (luonnonsuojeluohjelma, koskee valtakunnallisesti merkittäviä kohteita!) suojeluverkon puutteet tunnistaen ja ottaen huomioon valtion talousarvio, muut rahoitusmahdollisuudet sekä soveltuvien vaihtomaiden saatavuus.

Alustava arvio lisäsuojelutarpeesta on noin 100 000 hehtaaria sisältäen luonnonsuojeluohjelman lisäksi valtionmaiden arvokkaat suoalueet, maakuntakaavoissa varatut suojelualueet, METSO- kohteet sekä turvetuottajien kanssa vaihdetut suojelun kannalta arvokkaat suoalueet (ks. alla). Suojeluohjelma toteutetaan vuoteen 2025 mennessä.

Soidensuojelualueverkon tila ja edustavuus 3/3

Neuvotellaan tiettyjen turvetuotantoon varattujen soiden suojelusta

- Turvetuotantoon jo hankitut, luonnonsuojeluarvoiltaan huomattavat suoalueet hankitaan valtiolle luonnonsuojelutarkoituksiin maanvaihdoin tai vapaaehtoisin suojeleustoin viiden vuoden kuluessa siitä, kun päätös hankittavista alueista on tehty ottaen huomioon valtion taloudellinen tilanne.
- Jatketaan nopealla aikataululla ympäristöministeriön ja turvetuottajien kesken käynnistyneitä neuvotteluja suojelullisesti arvokkaiden soiden määrittelyä varten.
- Alueiden vaihdot valtion kanssa aloitetaan luonnonsuojeluarvoiltaan tärkeimmistä kohteista ja käyttäen hyväksi Metsähallituksen vaihtomaita sekä muita keinoja.
- Ensimmäiset vaihtokohteet alustavasti sovittu tammikuussa 2011. Valmistelun ja jatkoa linjaavien neuvotteluratkaisujen tulee tapahtua alkuvuoden 2011 aikana (koskee siis lähinnä lupamenettelyssä olevia soita).
- Em. vaiheeseen liittyen, määritellään muiden turvetuotantoa varten hankittujen, luonnonsuojeluarvoiltaan merkittävien soiden sisällyttäminen strategian ehdottamaan pitkän aikavälin suoluonnon suojelun ja ennallistamisen ohjelmaan vuoteen 2013 mennessä.

Lakisääteinen luontotyyppisuojaus

- Selvitetään mitkä uhanalaisista suoluontotyypeistä soveltuvat suojeltaviksi luonnonsuojelulain (29 §) luontotyypeinä.
- Esitetään metsälain uudistamisprosessissa selvitettäväksi mahdollisuudet täydentää metsälain 10 §:ää suoelinympäristöjen osalta.

Lisäksi strategiassa todetaan:

Työryhmä pyysi käyttöönsä eräiltä ympäristö- ja luonnonvaralainsäädännön asiantuntijoilta arviota siitä, millaisia vaihtoehtoisia lainsäädännöllisiä (esim. MRL, LSL, YSL, YVAL, MAL) keinoja olisi, jos suostrategiassa päätettäisiin ottaa tavoitteeksi suoyhdistymätyyppien tai muutoin määritettyjen, luonnontilaltaan säilyneiden suokokonaisuuksien merkittävän muuttamisen rajoittaminen sekä mahdollisuudet soiden luontoarvojen laajempaan huomiointiin lupa-arvioinnissa.

Työryhmä katsoo, että nykyisen luonnonsuojelulain luontotyyppien suojelua koskevien säännösten kaltaisen järjestelmän luominen myös laaja-alaisempien kokonaisuuksien suojelua varten vaatii vielä lisäselvitystä ja pohdintaa eri lakien tai niiden yhdistelmien ja mahdollisten lupajärjestelmien soveltuvuudesta tähän tarkoitukseen. Luontotyyppisuojauskeinojen kehittämistarvetta on tarkasteltu myös arvioinnissa luonnonsuojelulainsäädännön toimivuudesta ja kehittämistarpeista (SYKE 2011).

Edistetään soiden moni- ja virkistyskäyttöä

- Säilytetään soiden luonnontuotteille ja niiden keruulle tärkeitä suoalueita maankäytön suunnittelun keinoin sekä toimijoiden ja maanomistajien yhteistyöllä.
- Edistetään soiden käytettävyyttä virkistykseen, matkailuun, keräilyyn, kulttuuriin sekä opetukseen.
- Maankäytön suunnittelussa kartoitetaan ja säilytetään luonnoltaan vetovoimaisia ja helposti saavutettavia suoluontokohteita sekä arvioidaan soiden maisemavaikutuksia.
- Selvitetään maakunnallisten suo-ohjelmien laadinnan yhteydessä alueelliset erikoistumismahdollisuudet monikäyttö- ja kulttuuripalveluiden tuotantoon.



-
-
- **Turvataan suoluonnon monimuotoisuutta metsätalouden yhteydessä (tässä valtion alueiden osalta)**

- Jatketaan valtionmailla ennallistamista uhanalaisten luontotyyppien suojelun, suoluonnon kytkeytyneisyyden ja riistalintukantojen kannalta tärkeillä alueilla.
- Varmistetaan valtion maiden arvokkaiden suoluontokohteiden säilyminen.
- Turvataan suometsien biologinen monimuotoisuus metsätaloudessa lainsäädännön ja metsänhoidon keinoin.
- Turvataan arvokkaiden suoluontokohteiden säilyminen valtionmailla muun muassa Metsähallituksen ympäristöoppaan toimenpiteissä ja luonnonvarasuunnittelussa perustettavina suojelu- tai ympäristöarvometsinä. Kiinnitetään erityistä huomiota uhanalaisiin suoluontotyyppeihin ja luontotyyppiyhdistelmiin sekä kuvioihin, jotka vaikuttavat suojelualueiden hydrologiaan.

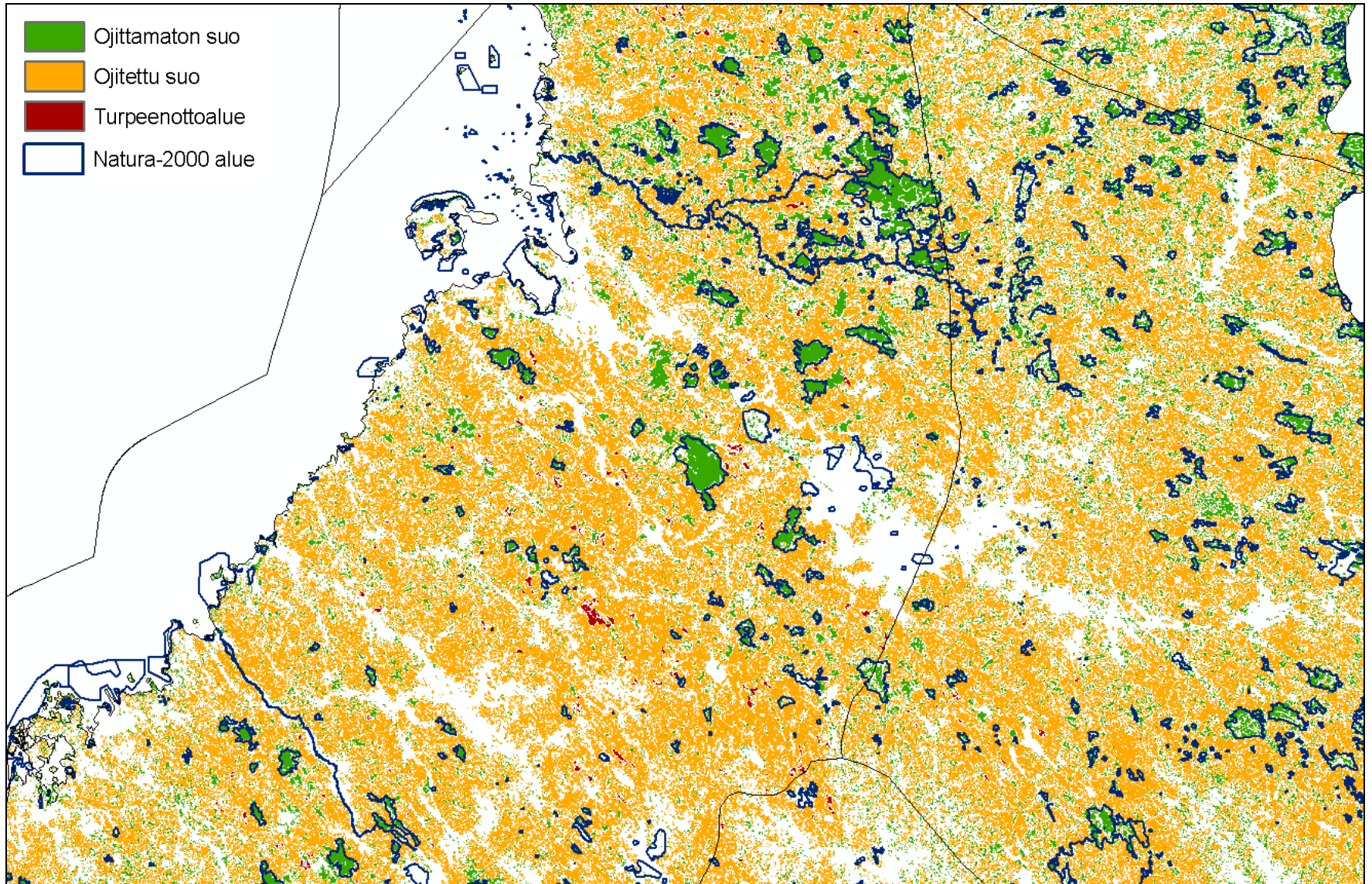
Vähennetään soidenkäytön ympäristöhaittoja (pääkohtia)

- Vähennetään metsätalouden, turvepeltojen viljelyn ja turvetuotannon aiheuttamaa vesistökuormitusta alueellisten vesienhoitosuunnitelmien mukaisesti.
- Kehitetään toimialojen yhteistyönä valuma-aluekohtaista vedenlaadun seuranta ja vesistövaikutusten arviointia, sekä lisätään valuma-alueen suunnittelua.
- Vaikutetaan maatalouden tukijärjestelmään vuonna 2014 alkavalle EU:n yhteisen maatalouspolitiikan ohjelmakaudelle erityisesti turvemaiden kasvihuonekaasupäästöjen ja vesistövaikutusten vähentämiseksi.
- Vähennetään turvepeltojen viljelystä aiheutuvia ilmasto- ja vesistövaikutuksia viljely- ja ojitusteknisin keinoin.
- Hillitään turvepeltojen raivauksesta aiheutuvia ilmasto-, vesistö- ja monimuotoisuusvaikutuksia vähentämällä pellonraivaustarvetta.
- Ylläpidetään ja lisätään soiden hiilivarastoja ja –nieluja sekä vähennetään soiden käytöstä aiheutuvia hiilidioksidipäästöjä.
- Hiilivarastojen turvaamiseksi ohjataan uusi, soita merkittävästi muuttava maankäyttö ojitetuille tai muuten luonnontilaltaan merkittävästi muuttuneille alueille.
- Kehitetään turvetuotannon lupakäsittelyä ja lisätään sen ennakoitavuutta. Myös alle 10 ha:n turvetuotantohankkeet YSL:n lupamenettelyyn.

Strategian yleinen merkitys soidenkäytön kokonaisuudessa

- Ensimmäistä kertaa kaikkia soiden ja turvemaiden käyttömuotoja tarkasteltu yhdessä, kokonaisvaltaisesti kestävän ja vastuullisen käytön näkökulmasta.
 - Soiden suojelulle ja soita käyttäville toimialoille konkreettisia toimenpiteitä ja keinoja, joilla edistetään strategian tavoitteita.
 - Strategiaehdotus tarjoaa välineitä suoluontoa merkittävästi muuttavan käytön kohdentamiseen sekä eri käyttömuotojen yhteensovittamiseen.
 - Tunnistetaan soiden ja turvemaiden ekosysteemipalvelut ja niiden hyödyntämismahdollisuudet.
 - Kirjattiin myös merkittäviä lisäselvitys- ja tutkimustarpeita.
-
- Soiden ja turvemaiden käyttöä ohjaavat jo suoraan tai välillisesti lukuisat linjaukset ja erilaiset ohjauskeinot. Strategiassa tukeudutaan osin esim. valtioneuvoston linjauksiin ja päätöksiin ilmasto- ja energiapolitiikasta sekä vesiensuojelusta.
 - Kokonaisuutena toimintamahdollisuuksia osin määrittävät/rajoittavat rajut muutokset soiden tilassa viimeisten 50 vuoden aikana.

- Ojitetut suot vallitsevat suuressa osassa maata. Ojittamattomien suokokonaisuuksien alueellinen esiintyminen hajanaista



● Lähiajan toimenpiteet strategian toteuttamiseksi ja ● soidenkäytön tulevia haasteita

- Julkistamisen jälkeen keskustelu on ollut vilkasta. Kritiikki on osin koskenut asiakokonaisuuksia, jotka eivät olleet strategiatyöryhmän työn tavoitteena.
- Laaja lausuntokierros ennen kesää, tavoitekirjauksia hallitusohjelmaan, lopulliset päätökset lausuntojen jälkeen, valtioneuvoston periaatepäätös?
- Monien toimenpide-esitysten vaatima lisärahoitus ja hallinnon voimavarojen turvaaminen sekä esitetyt lisäselvitykset ja tutkimukset asettavat jatkotyölle suuria haasteita.
- Soiden selvityksiin kuitenkin myös panostetaan ympäristöhallinnossa (mm. suolaikku- ja tilaselvitykset, suozonation-hankkeet, METSO-ohjelma)
- Suoelinympäristöjen ja –eliölajien suotuisan suojelutason turvaaminen uhattuna pirstoutuneissa suoympäristöissä; ”biodiversiteettipotentialia” on enää vähän jäljellä.
- Ekologisten verkostojen ja yhteyksien parantamiseen panostettava jatkossa; myös bd-sopimus ja EU:n uudet linjaukset suuntaavat toimintaa.



Kiitokset mielenkiinnosta!